



रेबिज

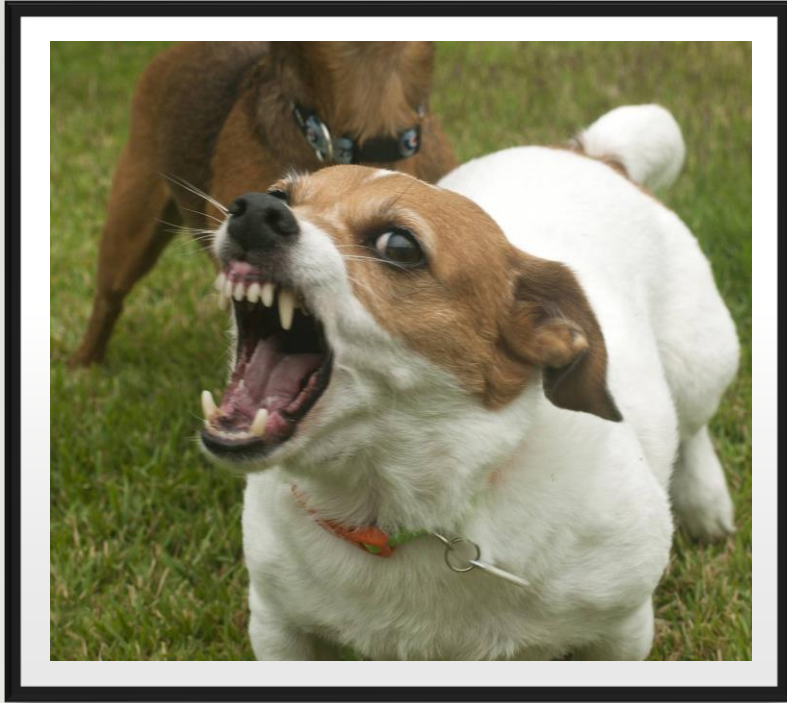


Government of Nepal
Ministry of Health and Population
Department of Health Services
Epidemiology and Disease Control Division



ZOONOTIC AND OTHER COMMUNICABLE DISEASE CONTROL SECTION

रेबिज परिचय



- रेबिज बौलाहा जनावर को टोकाई बाट मानिसलाई सर्ने प्राणघातक रोग हो
- यो रोग लागे पछि उपचार हुदैन तर समयमा विचार पुऱ्याउदा यो रोग बाट बच्न सकिन्छ

विश्वमा रेबिज

- हरेक वर्ष विश्वमा रेबिज को कारणले लगभग ६०००० मानिसहरुको मृत्यु हुने गरेको छ
- हरेक वर्ष विश्वमा १ करोड मानिसलाई रेबिज रोगको उपचारको आवश्यकता हुन्छ
- एशिया मा मात्रै रेबिज को कारण ले ३५००० भन्दा बढी मानिस हरुको मृत्यु हुने गरेको छ

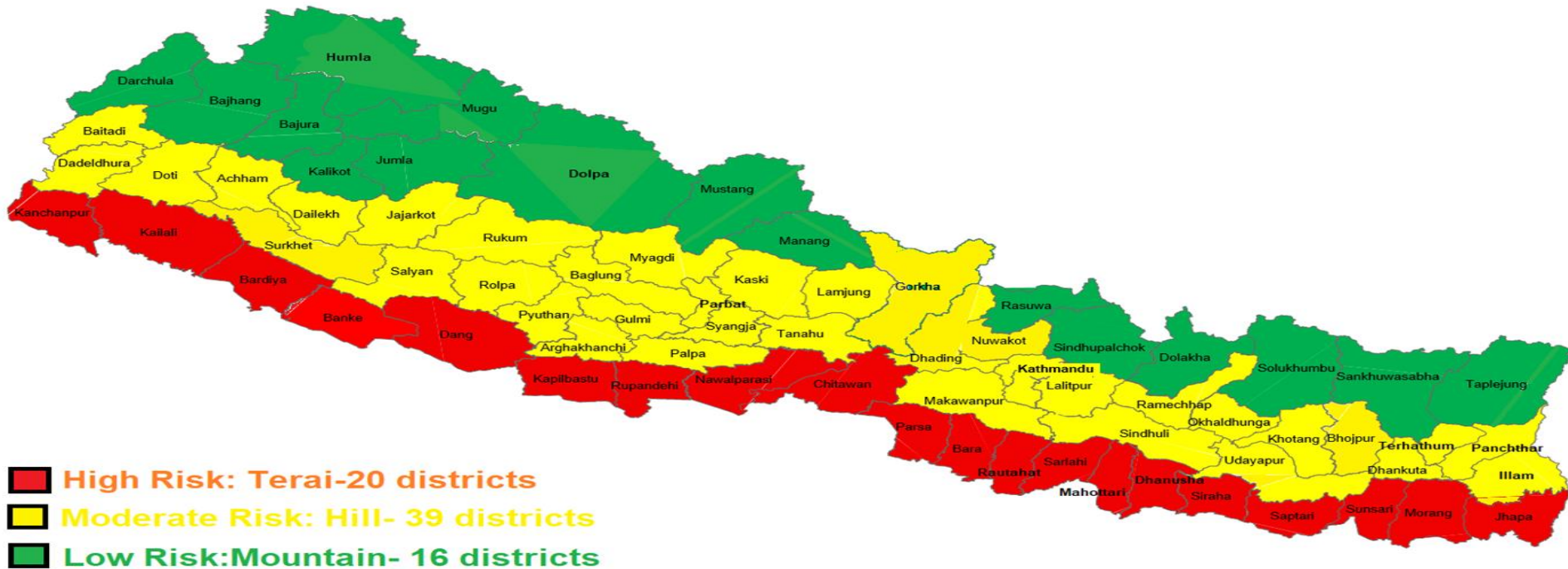
विश्वमा रेबिज

- विश्व भरिमा हुने रेबिज रोगको ४५ प्रतिशत भन्दा बढी सार्क राष्ट्र हरुमा रहेको अनुमान गरिएको छ
- युरोपका धेरै देश हरु र उत्तर अमेरिका ले कुकुरको अनिवार्य खोप कार्यक्रम तथा मानीस का लागि रेबिज खोप को राम्रो प्रबन्ध गराएर रेबिज लाई उन्मुलन गरि सकेको छ

नेपालमा रेबिज

- नेपालमा हरेक वर्ष रेबिजका १०० नया बिरामी देखिन्छन्
- धेरै बिरामी त अस्पतालमा भर्ना नभएको कारणले थाह नै पाइदैन
- नेपालको लगभग आधा जनसंख्या रेबिज को उच्च जोखिममा र एक चौथाई जनसंख्या मध्यम जोखिममा रहेका छन्

Rabies Risk Zones in Nepal



- High Risk: Terai-20 districts**
- Moderate Risk: Hill- 39 districts**
- Low Risk: Mountain- 16 districts**

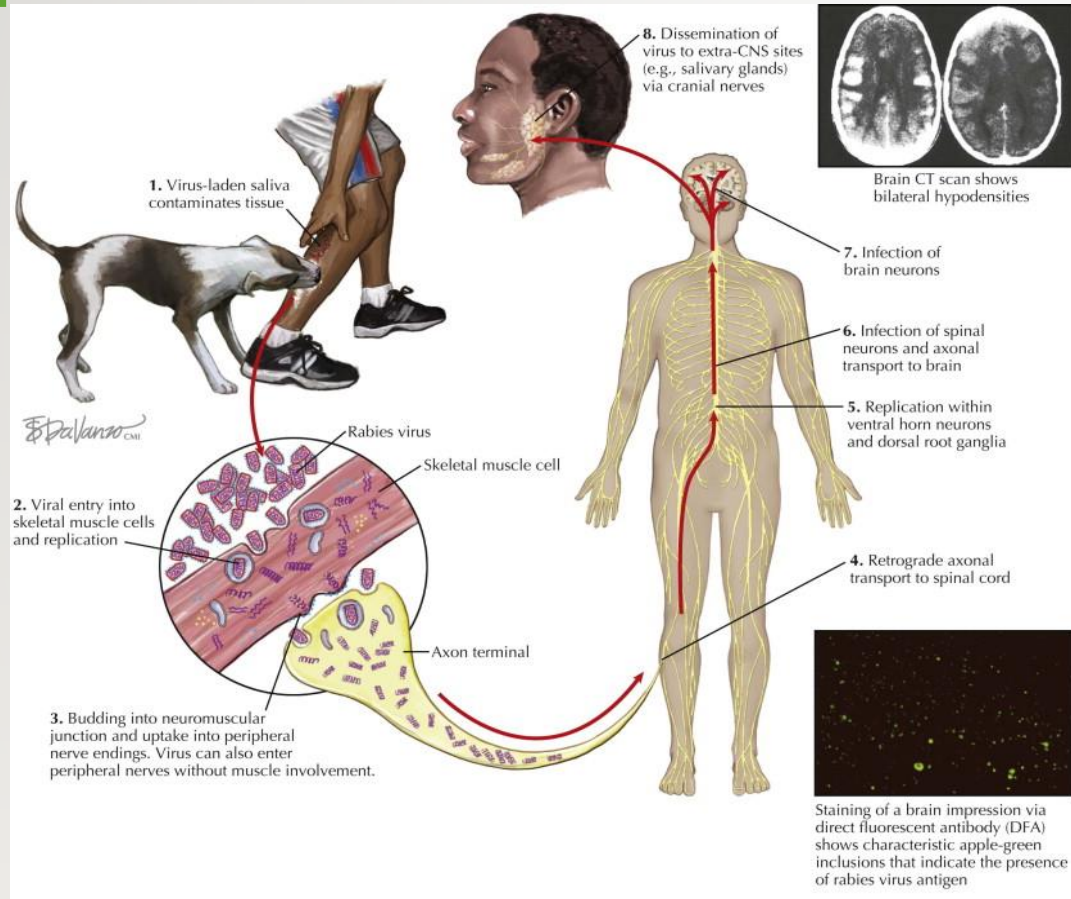


नेपालमा जनावरको टोकाई तथा रेबिजको अवस्था

Fiscal year	Number of cases of dog bites	Number of cases of other animal bites	No. of cases of animal bites (dog+ Other animal)	Number of ARV vials consumed	Deaths
2070/71	31,976	2,540	34,516	195,868	10
2071/72	17,320	3,290	20,610	273,000	13
2072/73	20,133	2,494	22,627	320,139	6
2073/74	37,226	2,518	39,744	227,639	8
2074/75	33,204	2,477	35,681	281,718	32

Source: HMIS & EDCC

रेबिज कसरि सछ



- रेबिज रोग लागेको जनावरले टोकेको अवस्थामा ज्यालको माध्यमले
- रेबिज रोग लागेको जनावरले घाउ, चोटपटक लागेको छालामा चाटेमा वा ज्याल पर्न गएमा

यदि कसैलाई बहला वा शंकास्पद कुकुर वा जंगली जनावरले टोक्यो भने के गर्ने ?

- जनावर ले टोकेको घाउलाई तुरुन्त १० देखि १५ मिनेट सम्म साबुन पानीले राम्ररी सफा गर्ने
- साबुन पाइएन भने पानि ले मात्र भए पनि पखाल्ने
- उपलब्ध भएमा घाउलाई ७० प्रतिशत इथानोल अल्कोहोल वा पोभिडोन आयोडिन लगाउने
- चिकित्सकको सल्लाह बमोजिम रेबिज विरुद्ध खोप लगाउने

कस्तो अवस्थामा रेबिज विरुद्धको खोप लिनु पर्दछ ?

जोखिम को श्रेणी	सम्पर्क को किसिम	रेबिज विरुद्ध खोप
श्रेणी १ (जोखिम नभएको)	जनावर लाइ छुदा अथवा खुवाउदा जनावरले घाउ नभएको छाला मा चाट्दा	खोप नचाहिने
श्रेणी २ (जोखिम भएको)	जनावरले टोक्दा छालामा खोस्नेको (Minor Scratch or Abrasion) भएमा	घाउ सफा गर्ने र तुरुन्त खोप लगाउने
श्रेणी ३ (उच्च जोखिम भएको)	टोकेर छालामा एक या एक भन्दा बढी गहिरो घाउ भएको, टोकेर रगत बगेको	घाउ सफा गर्ने र चिकित्सकको सल्लाह बमोजिम तुरुन्त खोप लगाउने

विश्व रेबिज दिवस २०१९



- प्रतेक वर्ष २८ सेप्टेम्बर का दिन विश्व रेबिज दिवस मनाइने गरिएको छ
- यस दिन रेबिज रोगको बारेमा जनचेतना मुलक कार्यक्रम संचलान गरि आममानिसमा यस रोगको बारेमा जानकारी एवं पैरवी गरिन्छ

खोप लगाऔं, रेबिज उन्मूलन गरौं



- आफ्नो घर पालुवा कुकुर लाइ अनिवार्य रेबिज बिरुद्ध को खोप लगाउ
- बहुला कुकुरले टोकेको अवस्थामा अस्पतालमा गइ रेबिज बिरुद्ध को खोप लगाउ
- सन् २०३० सम्म रेबिज बाट हुने मृत्यु लाइ शुन्य मा पुऱ्याउ

रेबिज को रोकथाम तपाईं बाट शुरु हुन्छ

